

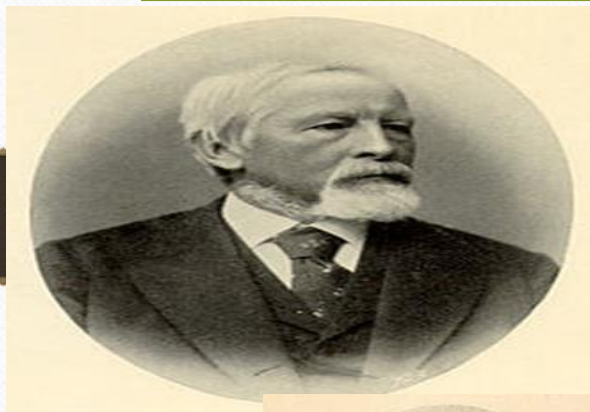
درس اختلال‌های یادگیری دوره کارشناسی نشست مجازی 1

مهناز اخوان تفتی

استاد گروه روان‌شناسی تربیتی، دانشگاه الزهرا

email:makhavan@alzahra.ac.ir

مفهوم‌شناسی و تعریف‌های گوناگون از نارسایی‌های یادگیری ویژه



نخستین بار در نیمه‌ی دوم قرن نوزدهم شناسایی و با عبارت کوری کلمه در جامعه پزشکی آن زمان معرفی شد.

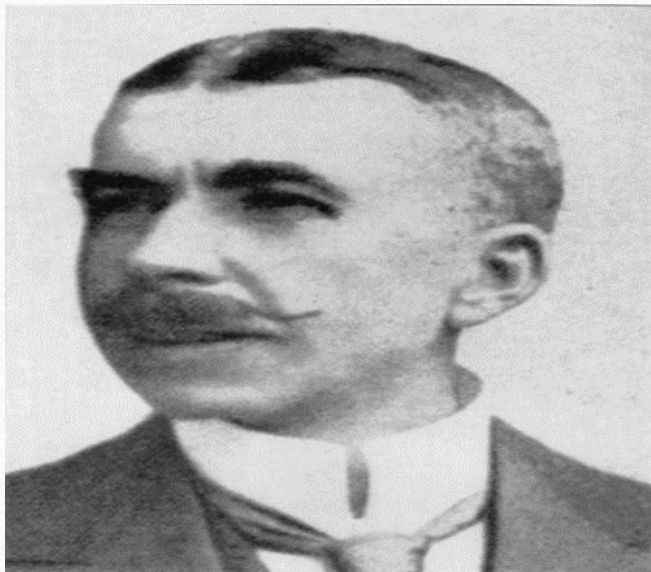
□ ادولف کازمال (شناسایی و معرفی اولین نمونه‌ی نارساخوان 1877)



□ رادولف برلین (نامگذاری مشکل و معرفی

واژه (Dyslexia) 1887

ادامه



□ هینشلوود (1895)، کوری کلمه **مادرزادی**

□ شایع‌تر در مردان

□ ترمیم‌پذیر

از ابتدا این مشکلات به وجود بیماری در سیستم دیداری گره خورده و بیماران با خوانش‌پریشی رشدی برای درمان، نزد چشم‌پزشک می‌رفتند.

ادامه



Dr. Samuel Orton

ساموئل اورتون (1925)، مطالعه گسترده و همه‌جانبه‌ی مشکلات و تمرکز بر:

- ریشه‌یابی و آسیب‌شناسی
- زمینه‌های ارثی و خانوادگی
- کژکاری‌های عصب شناختی
- شناسایی ویژگی‌ها:
- خطاهای وارونه‌سازی/حذف/اضافه‌سازی/جانشین‌سازی
- نخستین نظریه علمی**
- جلب توجه تخصص‌ها، رشته‌ها، سازمان‌ها و افراد گوناگون
- بررسی و گزارش همراهی بین نارساخوانی و برخی توانایی‌های دیداری-فضایی**

چیستی اختلال‌های یادگیری

- شمار قابل توجهی از کودکان با وجود برخورداری از **هوش متوسط و بالاتر از آن، حواس سالم، و داشتن توانایی‌های سازشی طبیعی**، در کارکردهای آموزشی **نارسایی‌های آشکار و جدی** دارند.
- نخستین ویژگی برجسته‌ی آنان کارکرد تحصیلی ضعیفشان در برابر هوش عادی آنها است.
- ناتوانی‌های یادگیری ویژه، پدیده‌ای گیج‌کننده است و مسائل مربوط به آن یکی از پیچیده‌ترین و چالش‌برانگیزترین زمینه‌های آموزش و پرورش ویژه است. زیرا هر فرد، مجموعه‌ای از استعدادها و ویژگی‌های منحصر به فردی دارد.
- در پنجمین راهنمای تشخیصی – آماری اختلالات روانی DSM5 این ناتوانی‌ها در دسته‌ی کلی اختلالات عصبی-رشدی جای گرفته اند.
- در این تعریف و هر یک از تعریف‌های مشابه دیگر از دیرباز، تاکید بر وجود **کاستی‌هایی** در: ساختار یا کارکرد مغز؛ ادراک؛ کارکردهای زبانی؛ و توانایی‌های پردازشی-شناختی مانند توجه و حافظه است.

نمونه تعریف

- هنوز تعریف کاملی که مورد قبول همگان باشد وجود ندارد. با این حال تعریف ثبت شده در قانون عمومی کشور آمریکا برای آموزش افراد با ناتوانی‌ها بیشترین کاربرد را دارد. این تعریف دربردارنده‌ی این بخش‌ها است:
- الف) به طور کلی اصطلاح «ناتوانی‌های یادگیری ویژه» یعنی اختلال در یک یا چند زمینه از فرایندهای روانشناختی بنیادی که این فرایندها در درک یا در استفاده از زبان گفتاری یا نوشتاری نقش دارند و ممکن است به صورت نوعی توانایی ناقص در شنیدن، صحبت کردن، خواندن، نوشتن، هجی‌کردن یا در انجام محاسبات ریاضی آشکار شود.
- ب) اختلال‌های درون‌گذاری شده این اصطلاح شامل شرایطی مانند معلولیت‌های ادراکی، آسیب مغزی، بدکارکردی خفیف مغزی، نارساخوانی و زبان‌پریشی می‌شود.
- ج) اختلال‌های برون‌گذاری شده این اصطلاح مشکلات یادگیری که عمدتاً از معلولیت‌های بینایی، شنوایی، حرکتی، عقب‌ماندگی ذهنی، اختلال‌های هیجانی یا کمبودهای محیطی، فرهنگی یا اقتصادی ناشی می‌شود، را در برنمی‌گیرد.

دوگانگی تشخیصی

مشکلات:

- مشکلاتی با منشأ عصبروانشناختی که زمینه‌ساز اختلالاتی در:
 - مناطقی از پردازش گفتار، حافظه کاری، ترتیب گذاری، سازماندهی، ادراک دیداری و شنیداری، زبان
 - شفاهی و مهارت‌های حرکتی
 - تفاوت چشمگیر بین کارکرد آموزشی در برابر توانایی‌های هوشی عادی

توانایی‌ها:

- هوش متوسط و بالاتر از آن
- حواس سالم
- داشتن توانایی‌های سازشی طبیعی
- کارکردهای غیرآموزشی طبیعی

همه‌گیر شناسی / شیوع

□ در ایران میزان شیوع این مشکلات در دانش‌آموزان دوره ابتدایی 5/4 درصد برآورد شده‌است (بهراد، 1384)،

□ حال آن‌که آمار جهانی در بین مردم 5 تا 17 درصد گزارش شده‌است (شی‌ویتز و شی‌ویتز، 2005).

سیرتاریخی شناسایی و پژوهش در زمینه‌ی ناتوانی‌های یادگیری

- دوره‌ی پژوهش‌های بنیادین مغز (سال‌های 1800 تا 1930)
- دوره‌ی گذار، بررسی‌های بالینی کودکان (دهه‌های 1930 تا 1960)
- دوره‌ی یکپارچه‌سازی، گسترش سریع برنامه‌های تحصیلی (دهه‌های 1960 تا 1980)
- دوره‌ی معاصر، ظهور جهت‌گیری‌ها (از دهه‌ی 1980 تاکنون)

ویژگی‌های افراد با ناتوانی‌های یادگیری ویژه

مشکلات شناختی- ادراکی

- - توجه انتخابی ضعیف؛
- - وجود مشکل در حافظه کوتاه مدت یا بلند مدت یا هر دوی آنها؛
- - بی توجهی یا دشواری در تمرکز بر تکالیف؛
- - مشکلات ادراکی-پرداشی؛
- - ناهماهنگی‌های ادراکی- حرکتی؛
- - دشواری در درک زمان و مکان.

ادامه

مشکلات آموزشی

- - دشواری‌هایی در روانی گفتار؛
- - مشکل و اشتباه‌های زیاد در خواندن با صدای بلند، تکرار واژه‌ها و مکث‌های فراوان؛
- - دست خط بسیار بد همراه با به کارگیری نامناسب ابزارهای نوشتن؛
- - تأخیر در یادگیری زبان و برخورداری از دامنه واژگانی محدود؛
- - مشکل در به یاد آوردن صدای حروف یا شنیدن تفاوت‌های ظریف آوایی میان کلمه‌ها؛
- - ضعف در زبان نوشتاری؛
- - اشتباه در تلفظ کلمه‌ها یا اشتباه گرفتن واژه‌ها با تلفظ مشابه؛
- - مشکل در سازماندهی گفتار یا ناتوانی در به خاطر آوردن واژه‌های مورد نیاز برای نوشتن یا گفتگو؛
- - مشکل در خواندن؛
- - مشکل در انجام کارکردهای ریاضی؛
- - مشکل در یادگیری حروف الفبا، کلمه‌های موزون و یا ربط دادن حروف به صداهایشان؛
- - اشتباه گرفتن نمادهای ریاضی و جا به جا شمردن اعداد؛
- - ناتوانی در بازگویی داستان به ترتیب وقوع رخدادهای آن؛
- - ناتوانی در آغاز انجام تکالیف و ادامه دادن آن.

ادامه

مشکلات اجتماعی و هیجانی

- - عدم پیروی از قواعد اجتماعی در گفتگو (مانند پریدن در میان حرف دیگران یا نزدیک شدن بیش از حد به شنونده)،
- - احساس تنهایی و انزوا در دوران نوجوانی؛
- - مشکل در ایجاد روابط دوستانه و حفظ آن؛
- - طرد شدن از سوی همسالان و هم کلاسی‌ها؛
- - ضعف در مهارت‌های اجتماعی.

ادامه

مشکلات رفتاری

- - مشکل در برقراری ارتباط با دیگران و رفتارهای نامناسب با دیگران؛
- - مشکل در فهم لطیفه‌ها، داستان‌های طنز و فکاهی و کنایه‌ها؛
- - مشکل در پیروی کردن از دستورالعمل‌ها و تأخیر در واکنش؛
- - داشتن انگیزه بیرونی و بی‌ارزش دانستن کوشش‌های خود؛
- - وابستگی زیاد به معلم و نداشتن اعتماد به نفس.

کار خانگی

مطالعه و یادداشت‌برداری از دست‌کم 2-3 منبع در دسترس در زمینه:

- تعریف‌های گوناگون از اختلال‌های یادگیری (3 نمونه)
- ویژگی‌های هر مرحله از سیرتاریخی شناسایی و پژوهش در زمینه ناتوانی‌های یادگیری
- همه‌گیرشناسی ناتوانی‌های یادگیری